



**San Sadurniño**  
www.sansadurnino.gal


O Casal, 16  
15560 San Sadurniño (A Coruña)  
Teléf. 981 490 027  
Fax. 981 490 474

## **SISTEMA DE XESTIÓN DA PREVENCIÓN DOS RISCOS LABORAIS**

### **PLAN DE ACCIÓN E CONTINXENCIA DURANTE A PANDEMIA DO COVID-19 NAS ACTIVIDADES PARA PÚBLICO INFANTIL E XUVENIL**

**PRL-RM08 01/2020**

<b>Redactado por:</b>  <b>Ignacio Fernández López</b> Técnico superior en prevención de riscos laborais	<b>Aprobado por:</b>  <b>Secundino García Casal</b> Alcalde	<b>Data de redacción:</b>  13/07/2020	<b>Data das revisións:</b>
---	--	---	----------------------------

 <p>San Sadurniño www.sansadurniño.es</p> <p>Concello de San Sadurniño</p>	<p>PLAN DE ACCIÓN COVID-19 -ACTIVIDADES</p> <p><b>PRL-RM08 01/2020</b></p>	<p>SISTEMA DE XESTIÓN DA PREVENCIÓN DE RISCOS LABORAIS</p>
		<p>Páxina 2</p>

## 1. INTRODUCCIÓN

O presente plan de acción redáctase para proceder á xestión preventiva perante a situación de pandemia orixinada polo COVID-19, iniciada o 13 de marzo de 2020, co establecemento do Estado de alarma, no ámbito específico das actividades destinadas ao público infantil e xuvenil.

As medidas restritivas implantadas, nomeadamente o confinamento da poboación e a paralización das actividades non esenciais, permitiron controlar a expansión da doenza e aliviar a presión no sistema sanitario, así como reducir a mortalidade.

En todo caso, estas medidas serviron para gañar tempo, pero non para eliminar o problema, que só desaparecerá definitivamente cando se teña unha vacina e esta chegue ao conxunto da poboación.

Ora ben, unha vez contida a expansión, e a partir do mes de maio de 2020, tomáronse medidas de relaxación gradual, ou “desescaladamento”, de cara a dar alivio á economía e ás persoas confinadas.

Na nova fase que se abre coa fin do Estado de alarma haberá que reforzar as medidas preventivas, para minimizar un agardado incremento no número de casos detectados.

## 2. OBXECTO

O presente plan ten por obxecto establecer as medidas preventivas perante o risco da enfermidade do COVID-19, no ámbito específico das actividades destinadas ao público infantil e xuvenil.

## 3. ALCANCE


Este plan faise extensivo ás actividades destinadas ao público infantil e xuvenil organizadas polo Concello de San Sadurniño, quer con medios propios, quer con medios alleos.

## 4. IDENTIFICACIÓN DO RISCO

O virus SARS-CoV-2, da familia dos coronavirus, provoca a enfermidade do COVID-19, e ten unha elevada transmisibilidade, fundamentalmente por medio dos aerosois da respiración e saliva.

Os síntomas da enfermidade adoitan ser leves (febre, tose, malestar xeral), pero nun 20% dos casos pode ter manifestacións clínicas graves, coma a pneumonía, afectando principalmente a persoas con doenzas previas (hipertensión, diabetes, EPOC ...).

O virus ten un período de incubación de entre 2 e 14 días. Ora ben, moitas persoas portadoras son asintomáticas, pero seguen sendo potenciais contaminadoras.

 <p>San Sadurniño www.sansadurnino.es</p> <p><b>Concello de San Sadurniño</b></p>	<p><b>PLAN DE ACCIÓN COVID-19 -ACTIVIDADES</b></p> <p><b>PRL-RM08 01/2020</b></p>	<p><b>SISTEMA DE XESTIÓN DA PREVENCIÓN DE RISCOS LABORAIS</b></p> <hr/> <p>Páxina 3</p>
--	---	---

Por este motivo, para limitar os contaxios, é preciso a distancia social e reforzar a hixiene persoal, así como tomar medidas preventivas, principalmente nas mans e na cara.

O coronavirus responsable desta doenza inactívase en presenza de produtos de limpeza habituais: xabón, lixivia, amoníaco ou alcohol.

## 5. AVALIACIÓN DO RISCO

- 5.1. A declaración da pandemia implica a existencia, a nivel mundial, do risco de contaxio por SARS-CoV-2, que pode provocar a doenza do COVID-19.
- 5.2. O risco, tal e como se describiu, é o contaxio do virus SARS-CoV-2, que pode provocar doenzas respiratorias, e que nunha porcentaxe salientable (10%) pode derivar en complicacións respiratorias graves.
- 5.3. Ademais, esta situación de pandemia, de alarma e de confinamento, pode derivar, á súa vez na xeración doutros riscos de tipo organizativo, e mesmo de carácter psicosocial.
- 5.4. Se non se detectan persoas contaxiadas e/ou con sintomatoloxía, o risco é de baixa probabilidade de exposición, e as medidas preventivas son as aplicables a toda a cidadanía.
- 5.5. No caso de que o persoal municipal ou de empresas contratadas tivese que tratar con persoas contaxiadas ou con claros síntomas da doenza, cumprirá tomar medidas preventivas máis estritas.
- 5.6. Nomeadamente, no ámbito das actividades para o público infantil e xuvenil, os riscos existentes son:
  - 5.6.1. Existencia de aglomeracións e contacto con persoas potencialmente contaminadas
  - 5.6.2. Contacto con superficies potencialmente contaminadas

## 6. ACTUACIÓNS TRAS O LEVANTAMENTO DO ESTADO DE ALARMA E DO MANTEMENTO DAS MEDIDAS PREVENTIVAS FRONTE AO COVID-19


### 6.1. MEDIDAS XERAIS:

As autoridades sanitarias son as que determinan as medidas xerais de obrigado cumprimento para todas as persoas, empresas e entidades, polo que o Concello, e as empresas contratadas para realizar actividades, terán que afrontar esta situación e tomar as medidas que se vaian determinando dende instancias superiores.

Nomeadamente a Resolución do 12 de xuño De 2020, da Secretaría Xeral Técnica da Consellería de Sanidade indica que:

*3.29. Realización de actividades de tempo libre dirixidas á poboación infantil e xuvenil.*

*1. Poderanse realizar actividades de tempo libre destinadas á poboación infantil e xuvenil, cando estas se leven a cabo ao aire libre, sempre que se limite o número de*

 <p>San Sadurniño www.sansadurnino.es</p> <p><b>Concello de San Sadurniño</b></p>	<p><b>PLAN DE ACCIÓN COVID-19 -ACTIVIDADES</b></p> <p><b>PRL-RM08 01/2020</b></p>	<p><b>SISTEMA DE XESTIÓN DA PREVENCIÓN DE RISCOS LABORAIS</b></p>
		<p>Páxina 4</p>

*participantes ao 75 por cento da súa asistencia máxima habitual, cun máximo de 250 participantes, incluíndo os monitores. Cando estas actividades se realicen en espazos pechados, non se deberá superar o 50 por cento da capacidade máxima do recinto, cun máximo de 150 participantes, incluíndo os monitores.*

*2. Deberán establecerse as medidas necesarias para procurar manter a distancia de seguridade interpersonal durante o desenvolvemento das actividades ou, no seu defecto, para a utilización de medidas alternativas de protección física con uso de máscara. En todo caso, seguiranse os protocolos que se elaboren para este tipo de actividades.*

*3. As actividades deberán realizarse en grupos de ata 15 persoas participantes, máis os monitores correspondentes, que intentarán traballar, na medida do posible, sen contacto entre os demais grupos.*


## 6.2. MEDIDAS ORGANIZATIVAS:

- 6.2.1. As actividades xerais que se celebren ao aire libre terán como máximo un aforo do 75% do que sería habitual, sen pasar das 250 persoas
- 6.2.2. As actividades xerais que se celebren ao aire libre locais pechados terán como máximo un aforo do 50% da capacidade máxima do recinto, sen pasar das 150 persoas
- 6.2.3. As actividades específicas deberán organizarse en grupos de ata 15 participantes, máis as persoas monitoras, evitando o contacto con outros grupos
- 6.2.4. Levarase un control diario da asistencia das persoas participantes e do persoal de monitoraxe
- 6.2.5. Non poderán participar nas actividades as persoas que fosen diagnosticadas por COVID-19, nin as que teñan síntomas, nin as que estiveran en contacto estreito ou compartindo espazo sen gardar a distancia interpersonal con algunha persoa afectada por COVID-19 nos 14 días previos á súa participación
- 6.2.6. As persoas participantes, ou os seus representantes, e máis o persoal das actividades terán que presentar unha declaración responsable sobre o seu estado de saúde
- 6.2.7. As actividades que se vaian desenvolver deberán evitar o contacto físico estreito e primar as que poden levarse a cabo dun xeito máis individual ou con maior distanciamento, intentando non perder a dinámica de grupo.

## 6.3. INFORMACIÓN:

- 6.3.1. Colocarase carteis informativos sobre as medidas preventivas nas instalacións ou recintos onde se celebren actividades infantís e xuvenís
- 6.3.2. Antes de comezar a realización de actividades, o persoal encargado deberá explicar cales son as medidas preventivas que cumprirá implementar, remarcándolle ás persoas usuarias a súa obriga de colaboración e de cumprimento das medidas preventivas

## 6.4. FORMACIÓN

 <p>San Sadurniño www.sansadurnino.es</p> <p><b>Concello de San Sadurniño</b></p>	<p><b>PLAN DE ACCIÓN COVID-19 -ACTIVIDADES</b></p> <p><b>PRL-RM08 01/2020</b></p>	<p><b>SISTEMA DE XESTIÓN DA PREVENCIÓN DE RISCOS LABORAIS</b></p> <hr/> <p>Páxina 5</p>
--	---	---

6.4.1. Todo o persoal asignado ao desenvolvemento das actividades deberá contar conta con formación previa en medidas hixiénico sanitarias segundo recomendacións da Consellería de Política Social.

#### 6.5. MEDIDAS DE PROTECCIÓN COLECTIVA:

##### 6.5.1. Instalacións:

6.5.1.1. Extremar a limpeza e hixiene nas instalacións municipais, sobre todo das superficies de contacto, como as portas ou ordenadores. Neste senso, empregaranse produtos desinfectantes para a limpeza diaria desas superficies.

6.5.1.2. Ventilación, durante un mínimo de 5 minutos diarios, das instalacións pechadas

6.5.1.3. Control de acceso: as entradas e saídas realizarase por un único acceso. A entrada e a saída serán graduadas

6.5.1.4. Instalacións para os grupos: cada grupo contará cun espazo nas instalacións cubertas e ao aire libre, onde se localizarán os materiais didácticos, útiles persoais, etc, e non poderá ser invadido por outros grupos

6.5.1.5. Nas instalacións respectaranse os sinais de guiado para a circulación entre estancias. Cada grupo permanecerá nos espazos asignados diariamente, sen contacto co resto de grupos.

##### 6.5.2. Materiais.

6.5.2.1. Cada grupo contará co seu propio material, non podendo ser intercambiado co resto de grupos. Haberá que limpar as mans antes e despois da realización das actividades onde se manipulen eses materiais.

6.5.2.2. Os útiles persoais (prendas de roupa, mochilas, etc almacenaranse na estancia adicada a cada grupo, nos espazos asignados para tal fin.

6.5.2.3. Ao inicio e finalización da xornada, limparanse os materiais, por parte do persoal de limpeza.

##### 6.5.3. Para o persoal:

6.5.3.1. Entrada ás instalacións: Toma de temperatura de xeito recíproco mediante termómetro-pistola dixital de infravermellos.


6.5.3.2. Hixiene de mans con solución hidroalcohólica

6.5.3.3. Uso de máscara de xeito continuado

6.5.3.4. Ao longo das actividades facer hixiene de mans mediante lavado con auga e xabón ou solución hidroalcohólica

##### 6.5.4. Para as persoas participantes:

6.5.4.1. Na entrada, toma de temperatura por parte do monitorado e en caso de febre avisar aos familiares e retornar ao domicilio.

 <p>San Sadurniño www.sansadurnino.es</p> <p>Concello de San Sadurniño</p>	<p>PLAN DE ACCIÓN COVID-19 -ACTIVIDADES</p> <p><b>PRL-RM08 01/2020</b></p>	<p>SISTEMA DE XESTIÓN DA PREVENCIÓN DE RISCOS LABORAIS</p> <hr/> <p>Páxina 6</p>
---	--	--

6.5.4.2. Hixiene de mans con solución hidroalcohólica

6.5.4.3. Uso de máscara, excepto causas persoais xustificadas.

6.5.4.4. Durante as actividades, lavado de mans ao remate de calquera actividade, antes do cambio cara a outras instalacións ou actividades, e antes da merenda.

6.5.4.5. Na merenda non poderán compartir alimentos, debendo depositar nos contedores axeitados os restos de envases, peladuras, orgánicos ...

6.5.4.6. Para as necesidades fisiolóxicas, utilizaranse os aseos marcados axeitados de cada grupo, con lavado de mans previo e posterior.

6.5.5. Para as familias:

6.5.5.1. Na entrada deberán utilizar máscara, e informar ao monitorado sobre as incidencias que estimen oportunas arredor da saúde, necesidades ou particularidades do neno ou nena participante. Deberán estar presentes durante a medición de temperatura do participante, á espera do resultado

6.6. MEDIDAS DE PROTECCIÓN INDIVIDUAL:

6.6.1. No caso de baixa probabilidade de exposición as medidas serán:


- Evitar as aglomeracións
- Distancia de protección de 1,5 metros
- Extremar a hixiene, fundamentalmente das mans, lavándoas con xabón ou con xel hidroalcohólico habitualmente
- Empregar luvas desbotables, que se eliminarán logo do seu uso
- Empregar máscara protectora, cando non se poida garantir a distancia de seguridade
- Establecemento de aforos máximos para evitar os contactos e as aglomeracións, en función do tamaño da instalación

6.6.2. Os EPIs usados e demais refugallos producidos deberán desbotarse nas papeleiras existentes. A empresa encargada da actividade recollerá os residuos e os depositará, en bolsas pechadas, nos colectores da fracción resto

## 7. ACTUACIÓNS FRONTE A APARICIÓN DE PERSOAS CON SÍNTOMAS

No caso de se detectar calquera persoa, participante ou monitora, das actividades con síntomas compatibles coa COVID-19, deberase separar do seu grupo.

No caso das persoas monitoras, deberán comunicar a situación á persoa coordinadora, e esta á súa vez o porá en coñecemento do persoal técnico municipal. A continuación abandonará a actividade e solicitará no servizo de saúde a realización dunha proba diagnóstica, chamando aos teléfonos 900 400 116 ou 061. No caso de ser positiva deberá

 <p>San Sadurniño www.sansadurniño.es</p> <p><b>Concello de San Sadurniño</b></p>	<p><b>PLAN DE ACCIÓN COVID-19 -ACTIVIDADES</b></p> <p><b>PRL-RM08 01/2020</b></p>	<p><b>SISTEMA DE XESTIÓN DA PREVENCIÓN DE RISCOS LABORAIS</b></p>
		<p>Páxina 7</p>

seguir as indicacións das autoridades sanitarias, e non se poderá reincorporar ao posto de traballo mentres non teña a autorización médica.

No caso de se detectar síntomas nas persoas participantes, illaranse do seu grupo, colocaranse equipos de protección individual axeitados (máscara, luvas), así como se procederá á desinfección de mans e de superficies de contacto. Esta circunstancia porase en coñecemento da familia, da persoa coordinadora da actividade e do persoal técnico municipal. Así mesmo, tamén haberá que comunicar o feito ás autoridades sanitarias, chamando aos teléfonos 900 400 116 ou 061.

A familia terá que vir recoller ao neno ou nena, para que sexa diagnosticado nos servizos médicos. En caso de ser positivo, deberá seguir as indicacións das autoridades sanitarias, e non se poderá reincorporar á actividade mentres non teña a autorización médica.

Para ambos os casos, a aparición dunha persoa con síntomas na actividade porase en coñecemento das autoridades sanitarias, para que se proceda a realizar probas diagnósticas a todas aquelas persoas do grupo ao que pertencía, así como aquelas outras coas que tivese algún tipo de contacto.

A maiores das pautas anteriores, en todo momento se seguirán as indicacións das autoridades sanitarias competentes, que serán as que tomen as decisións precisas para protexer a saúde das persoas participantes na actividade.

## 8. EQUIPOS DE PROTECCIÓN AXEITADOS

### 8.1. Protección respiratoria:

- Mascarillas cirúrxicas, de tipo PS, destinadas ás persoas contaxiadas ou con síntomas. Elimínanse logo do seu uso
- Mascarillas autofiltrantes, sen válvula, tipo FFP2 ou FFP3, que deberán cumprir a norma UNE-EN 149. Elimínanse logo do seu uso

### 8.2. Luvas:

- Empregaranse en todo caso as luvas de protección que cumpran a norma UNE-EN-ISO 374.5:2016, ou semellante, no caso de problemas de subministro. Elimínanse logo do seu uso


## 9. DURACIÓN

A duración das medidas preventivas expostas virá determinada polas autoridades sanitarias e a propia duración da pandemia.

## 10. PARTICIPACIÓN E CONSULTAS

O presente plan de acción e continxencia, e as súas posibles modificacións, será posto a disposición da delegada de prevención, para que achegue as consideracións que estime, e



 <p>San Sadurniño www.sansadurniño.es</p> <p>Concello de San Sadurniño</p>	<p>PLAN DE ACCIÓN COVID-19 -ACTIVIDADES</p> <p><b>PRL-RM08 01/2020</b></p>	<p>SISTEMA DE XESTIÓN DA PREVENCIÓN DE RISCOS LABORAIS</p> <hr/> <p>Páxina 8</p>
---	--	--

das empresas fornecedoras de servizos de actividades destinadas ao público infantil e xunvenil.

## 11. ANEXOS

- Recomendacións de medidas de hixiene e limpeza
- Recomendacións de lavado de mans con auga e xabón
- Recomendacións de medidas de hixiene das mans con preparación hidoralcohólicas
- Recomendacións para o uso de máscaras e EPIS



## MEDIDAS DE HIXIENE E LIMPEZA

Nos centros de traballo tanto o empresario como o persoal traballador terán en conta as seguintes medidas de hixiene e limpeza:

➤ As medidas preventivas máis eficaces son as hixiénicas, especialmente o lavado de mans e a hixiene respiratoria, adaptándose a cada actividade.

● **Lavar as mans** é a principal medida de prevención e control da infección. Hai que lavalas con frecuencia durante 40-60 segundos con auga e xabón. Pódense utilizar preparados/solucións de base alcohólica. O uso destes produtos non será adecuado se as mans están visiblemente sucias/contaminadas.

● **Hixiene respiratoria** / etiqueta respiratoria: hai que tusir ou esberrar sobre un pano de papel e desbotalo inmediatamente nun cubo con tapa e pedal; se non hai un pano, tusir ou esberrar sobre a parte interna do cóbado para evitar o contacto coa man. Lavar as mans logo de tusir, esberrar ou soar o nariz.



➤ **Evitar tocar os ollos, o nariz e a boca** porque as mans facilitan a transmisión.

➤ **Aumentar a frecuencia da limpeza ou desinfección** de espazos de traballo e superficies, en especial as que se tocan máis (mobs, pomos das portas, teclados, teléfonos, aseos, etc.). Deixar o posto de traballo o máis despexado posible para facilitar a limpeza.

➤ É **obrigado limpar** a zona de traballo nos **cambios de quenda**.

➤ **Asegurar a dispoñibilidade de produtos** para a hixiene de mans (xabón ou solucións hidroalcohólicas) e para a limpeza / desinfección (deterxente habitual, lixivia ou outros produtos autorizados).

➤ **Evitar compartir** comida, bebida, ferramentas e outros obxectos como equipos e dispositivos de outros traballadores e de facelo hixienizalos previamente. Se non é posible, lavar as mans inmediatamente despois do seu uso.



➤ As **tarefas do persoal de limpeza** fanse con máscara e luvas desbotables (vinilo / acrilonitrilo). No caso de ser de látex, recoméndase o seu uso sobre luva de algodón.

➤ A **roupa de traballo** meterase nunha bolsa pechada para o seu traslado e lavarase con auga quente (60-90°C) cos deterxentes habituais.

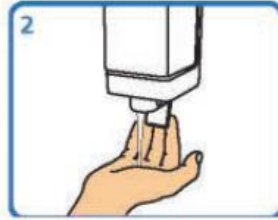
➤ **Ventilar con máis frecuencia** os lugares de traballo e vixiar o correcto funcionamento e mantemento dos sistemas de ventilación ou climatización para garantir a renovación do aire.



• Técnica do lavado de mans con auga e xabón •



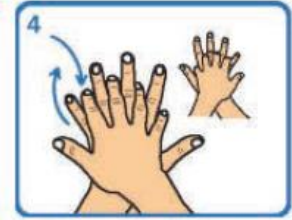
Humedecer as mans.



Aplicar suficiente xabón



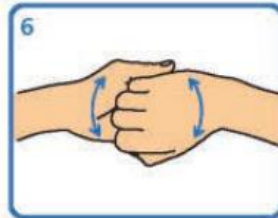
Fregar palma sobre palma.



Fregar palma sobre dorso cos  
dedos entrelazados e viceversa.



Fregar palma sobre palma cos  
dedos entrelazados.



Fregar o dorso dos dedos sobre a  
palma oposta.



Fregar os polgares mediante un  
movemento rotatorio.



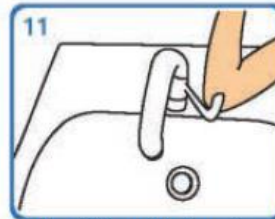
Fregar as xernas dos dedos sobre  
a palma da man contraria cun  
movemento circular.



Fregar cada pulso coa man oposta.



Aclarar con auga.



Pechar a billa co cóbado ou ben  
cunha toalla desbotable.



Secar cunha toalla de papel  
desbotable.



Este proceso debe levar entre  
40 e 60 seg.

• **Técnica de hixiene das mans con preparacións alcohólicas** •



1  
Depositara na palma da man unha dose de produto suficiente para cubrir todas as superficies a tratar.



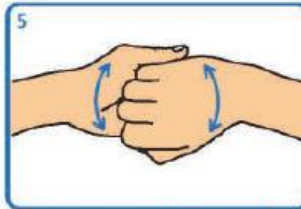
2  
Fregar as palmas das mans entre si.



3  
Estender o produto entre os dedos.



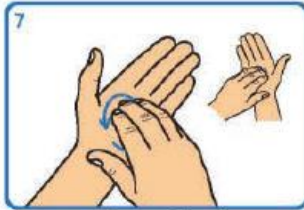
4  
Fregar as palmas das mans entre si, cos dedos entrelazados.



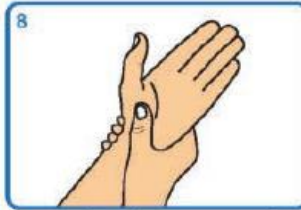
5  
Fregar o dorso dos dedos dunha man coa palma da man oposta, agarrándose os dedos.



6  
Fregar cun movemente de rotación o polgar esquerdo atrapándoo coa palma da man dereita, e viceversa.



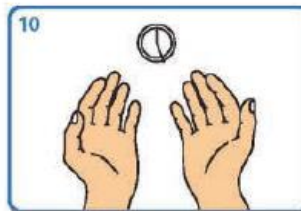
7  
Fregar a punta dos dedos da man dereita contra a palma da man esquerda, facendo un movemente de rotación, e viceversa.



8  
Fregar cada pulso coa man oposta.



9  
Esperar ata que o produto se evapore e as mans estean secas (non use papel nin toallas)



10  
Este proceso debe levar entre 20 e 30 seg.



## USO DE MÁSCARAS E EQUIPOS DE PROTECCIÓN INDIVIDUAL

- Cómpre ter en conta que a forma óptima de previr a transmisión é usar unha **combinación** de todas as **medidas preventivas** e que os equipos de protección individual (**EPI**), de considerarse, serán un **complemento**.

- O uso de **máscaras hixiénicas** é preciso no transporte público e compartido, cando a distancia sexa menor a 2 metros ou así o valore o servizo de prevención.



- O uso de **máscaras cirúrxicas** só é recomendable para persoas enfermas ou sospeitosas de ter a enfermidade (aconselladas polo persoal sanitario) para reducir o risco de transmitir a infección a outras persoas. Colocar unha máscara cirúrxica a unha persoa coa enfermidade ou con sospeita de tela é a primeira medida para evitar o contaxio.

- Os **EPI** serán **adequados** ás actividades e **traballos** a desenvolver.

- O uso da máscara de protección individual **EPI (equipos filtrantes)** só é recomendable nos casos prescritos (para o sector de actividade ou por exposición directa). Será o servizo de prevención quen debe indicar o seu uso, tipo, tarefas e situacións nas que debas usalas.

- Cómpre insistir en que a mellor maneira de **reducir** calquera **risco de infección** é unha boa hixiene e respectar a **distancia de seguridade** de 2 metros con calquera persoa.

- **Usar e desbotar** as máscaras e os EPI de **forma adecuada** para previr a infección. Lavar sempre as mans antes de poñelos e despois de quitalos. Evitar igualmente tocar a cara cando se leven postos.

- É necesario **garantir a subministración** de material de protección, de xeito especial luvas e máscaras, segundo as indicacións do servizo de prevención de riscos laborais (especialmente ao persoal sanitario, de limpeza e o persoal de atención ao público).

## XESTIÓN DE RESIDUOS

- **Xestionar** os residuos ordinarios **da forma habitual**.

- O **material de hixiene persoal** (máscaras e luvas) depositalo na fracción resto do lixo.

- Se existe **material contaminado por unha infección** na empresa a bolsa deberá ser colocada nunha segunda bolsa pechada e depositada na fracción resto.

